

من نحن ؟

جمعية الفضول الخيرية للخدمات الاجتماعية	: المسمى
وزارة الشؤون الاجتماعية	: جهة الارتباط
١٤٢٨/٠٧/١٨هـ	: تاريخ التأسيس
مسجلة برقم (٣٨٦)	: رقم السجل
بلدة الفضول - الاحساء - المنطقة الشرقية	: الموقع الجغرافي
ص.ب : ٢٦١٠٠ الرمز البريدي ٣١٩٨٢	: المراسلة البريدية
٠١٣/٥٣٩٣٠٨٨	: هاتف
٠١٣/٥٣٩٥٠٢٠	: فاكس
WWW.FS.ORG.SA	: الموقع الالكتروني
FUDOOLSOCIETY@GMAIL.COM	: البريد الالكتروني

للخدمات الاجتماعية

المقدمة



التخطيط الاستراتيجي هو عبارة عن خطوات منظمة و متتابعة تبدأ بوضع أهداف المنظمة و تحديد الاستراتيجيات و السياسيات التي من الممكن أن تحقق أهدافها و وضع الخطط التفصيلية للتأكد من تنفيذ تلك الخطط التي تم اختيارها لتحقيق النتائج النهائية فهو يتعامل مع الأثر المستقبلي للقرارات الحالية .

كما يمثل التخطيط الاستراتيجي أداة مهمة إلى رسم مستقبل الجمعية و تقديمها و تنميتها و يساعدها في تنسيق الجهود و مواجهة المتغيرات المتسارعة بكل كفاءة من اجل رفع الوعي العام للمجتمع بكافة مجالاته للاعتماد على النفس و دعم العمل الخيري التطوعي.

و إيماناً من مجلس إدارة الجمعية بأهمية التخطيط الاستراتيجي فقد تم تشكيل فريق عمل بقيادة لجنة التخطيط و التطوير بالجمعية حيث قام بإنجاز هذه الخطة

لتواكب التحولات المطلوبة التي يسعى منسوبي الجمعية إلى ترجمتها إلى واقع حقيقي ملموس لزيادة وعي المجتمع ليكون قادراً أكثر على العطاء و نشر القيم المحفزة إلى الوعي العام للمجتمع.

ولا ننسى مؤسسة الملك خالد الخيرية بالرياض والتي تسعى الى تنفيذ رؤيتها الاستراتيجية في التنمية الاجتماعية المستدامة وتطوير مفهوم الريادة في العمل الإنساني والتنموي عبر تمويل عدد من البرامج والمشروعات التنموية المتنوعة، وبناء قدرات القيادات والعاملين، وإبرام الشراكات مع مؤسسات القطاعين العام والخاص وغير الربحي، بهدف النهوض بالمجتمع، وتحقيق الرفاهية الاجتماعية المثلى. وان منحة مشروع تطوير الخطة الاستراتيجية لجمعية الفضول الخيرية احد مصاديق تلك الرؤية والذي من خلالها تمكنت جمعية الفضول من تطوير خطتها الاستراتيجية الى الافضل.

وبعد ان حضر فريق العمل دورة تثقيفية في مجال الخطط الاستراتيجية وتطويرها لمدة اسبوع تلى ذلك سلسلة من ورش العمل والتي تم عقدها بحضور كامل فريق العمل لدراسة المعلومات المتوفرة مسبقاً بعد جمعها للوقوف على واقع الجمعية الداخلي و الخارجي من خلال تطبيق أداة «SWOT» للتعرف على نقاط القوة و الضعف

و الفرص المتاحة و المعوقات التي تواجه الجمعية في بيئة عملها الداخلية و الخارجية
لتمكن إدارة الجمعية من تحقيق النتائج المرجوة و المتوقع الوصول إليها من خلال
الإجابة على :

أين نريد أن نصل ؟ بالجمعية من خلال هذه الخطة الإستراتيجية.



فريق العمل :

- م/ علي عبدالله العبدالرضا
- أ/ أحمد حسين النويصر
- أ/ ناجي محمد العبدرب الرضاء
- أ/ علي علي الجعفر
- م/ عبدالهادي محمد العضب
- م/ أحمد عباس المطر
- م/ علي عباس المطر
- د/ ياسين محمد الرصاصي
- م/ أحمد حسين البرية
- أ/ علي صالح الأحمد
- أ/ محمد احمد السالم
- أ/ أحد مبارك السلامة
- أ/ عبدرب الرسول محمد البرية
- أ/ حسين علي الفضولي
- أ/ ياسين كاظم الوطيان
- أ/ باقر حسن العلي
- أ/ صالح يوسف المطر
- أ/ حسين جاسم الحميد
- أ/ جواد حسين الحبارة
- أ/ عبدالمجيد جاسم الحميد
- أ/ عبدالله موسى الخويطر
- أ/ صالح عيسى العواد
- أ/ عيسى محمد الحماد
- أ/ علي عبدالله الحبارة

الرؤية :

الريادة في العمل الخيري و الاجتماعي لتحقيق مجتمع مثالي و خالي من الفقر.

الرسالة :

نحن جمعية خيرية بالفضول تسعى إلى : تقديم الخدمات الاجتماعية للفقراء من خلال الدعم المادي والتدريب والتأهيل والتوظيف. والإسهام الفعال لتطوير المجتمع المحلي ببلدة الفضول من خلال خدمات اجتماعية، صحية، ثقافية وتربوية.

القيم :

تعتمد الجمعية - وفقاً للشريعة الإسلامية القيم التالية في اتخاذ قراراتها وصياغة أهدافها والتي تتضمن :

١. الفقير أولاً .
٢. العمل بروح الفريق الواحد .
٣. الامانة .
٤. التميز .
٥. التقدير .
٦. الشفافية .
٧. العدالة .
٨. المصادقية .

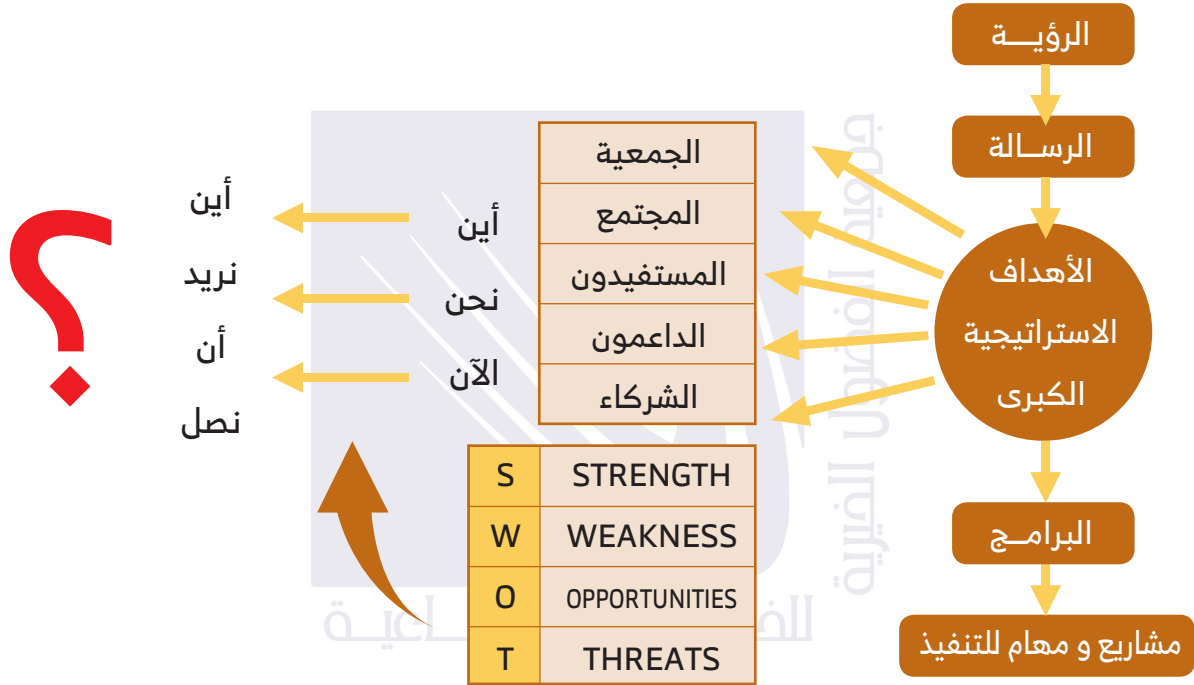
معالم الخطة :

- ألا تتعارض مع النظام الأساسي للجمعية .
- أن يؤدي تنفيذ المبادرات والأنشطة إلى تحقيق الأهداف الاستراتيجية و الرؤية المحددة لها .
- أن تكون الخطة حاضرة و واضحة في أذهان جميع كوادر الجمعية .

منهجية بناء الإستراتيجية :

- فريق العمل .
- الإطلاع على نظام الجمعية و تلخيص أهم النقاط ذات العلاقة بالخطة و جمع المعلومات و تحليلها .
- تشخيص واقع كل من : المجتمع و المستفيدين و الجمعية باسطة «SWOT» و تحديد الاهداف العامة و الخاصة التي نريدها و من ثم وضع المبادرات و الأنشطة التي تحقق ذلك .
- تطوير الرؤية و الرسالة و القيم للجمعية .
- تصميم خطط العمل و الجداول التنفيذية للجان و الوحدات العاملة بالجمعية .

هيكلية الخطة الاستراتيجية :



المهمة	الجهة المنفذة	البرنامج الزمني	مقياس الأداة

تحليل (SWOT) :

أولاً : تحليل الوضع الراهن للبيئة :

نقاط الضعف /

- نقص شديد في المعلومات .
- محدودية مبنى الجمعية .
- قلة الكوادر.
- قلة الموارد المالية.
- ضعف أو محدودية تأهيل العاملين و قلة الخبرة .
- ضعف التواصل و القرب من آراء المستفيدين .
- ضعف التواصل مع الجمعيات الأخرى و المراكز الاجتماعية.

نقاط القوة /

- المبنى المجهز .
- الانسجام بين العاملين في الجمعية .
- تحقيق بعض الإنجازات الهامة في وقت قياسي.

- السمعة الطيبة للجمعية لدى المسؤولين و الداعمين وعموم الناس .
- كثرة الاجتماعات الدورية الفعالة و حرص منسوبي الجمعية على المشاركة بالحضور .

- وجود خطة إستراتيجية مدروسة و معدة باشتراك جميع المعنيين بالجمعية .
- وجود اراضي مملوكة للجمعية للمشاريع المستقبلية.

ثانياً: تحليل الوضع الراهن للبيئة الخارجية :

الفرص /

- تشجيع الدولة للعمل الاجتماعي المؤسسي.
- تفعيل دور المؤسسات الاجتماعية و المراكز الثقافية مثل النادي و لجنة التنمية المحلية .
- إذكاء روح المنافسة في العمل التطوعي بين الفرق الرياضية .
- الاستفادة من البرامج الاجتماعية و الاقتصادية و الثقافية من المؤسسات و الجهات المتخصصة .
- وجود نخبة لديها الرغبة في العمل الاجتماعي .

- تقارب طبقات المجتمع و عدم وجود العصبية القبلية .
- عدم بروز مشاكل المجتمع خارج البلدة .
- توفر مجالات الوعظ و الإرشاد و التعليم .
- تميز الموقع الجغرافي .
- دعم الوزارة المستمر .
- الشراكة مع المراكز و المؤسسات الاجتماعية الحكومية و الخاصة .
- الاستفادة من التقنية الالكترونية الحديثة .
- استقطاب الكوادر المؤهلة في المجتمع .
- الاستفادة من خدمات المتقاعدين المؤهلين .
- توفير المؤسسات الخدمية في كافة التخصصات و بمستوى احترافي .

التحديات /

- توجهات بعض الفئات لمحاربة العمل الاجتماعي .
- تزايد عدد الأسر المستحقة لخدمات الجمعية .
- تفشي البطالة .
- الجهل و قلة الوعي .

- قلة الميسورين و الأثرياء في المجتمع المحلي.
- الفراغ الذي يعانيه الشباب.
- ضعف الترابط الأسري و الاجتماعي.
- العزوف عن العمل التطوعي.
- قلة العمل المؤسسي في الأنشطة الاجتماعية.
- تدني المستوى الثقافي و التعليمي.
- ضعف الشعور بالمسؤولية الاجتماعية .
- تفشي بعض الظواهر الاجتماعية السيئة.
- عدم ديمومة الاندفاع و التفاعل مع الأعمال الاجتماعية.
- الانكفاء على الذات و عدم الانفتاح على الآخرين.
- احتمالية تناقص الإرادات بسبب الأزمات الاقتصادية .
- وجود عوائق عرفية و اجتماعية تقلل المشاركة الفعالة للعنصر النسائي في العمل الاجتماعي.
- وجود فئة تثبط العمل الاجتماعي .

ماهي اهدافنا لتحقيق رؤيتنا و رسالتنا و المتوقع تحقيقها بنهاية ١٤٤١هـ؟

تُسخر جمعية الفضول الخيرية جميع امكاناتها لخدمة المجتمع عبر :

الأهداف الإستراتيجية التالية:

الهدف	المجال
١- ١ تنويع الموارد المالية للجمعية . ٢- ١ ترشيد النفقات . ٣- ١ تنمية الموارد المالية .	المالي
١- ٢ استقطاب الكفاءات للعمل في الجمعية . ٢- ٢ بناء قدرات العاملين بالجمعية . ٣- ٢ تحسين بيئة العمل . ٤- ٢ تطوير لوائح وأنظمة العمل .	البشري

الهدف	المجال
الإسهام الفعال في توعية المستفيدين والمجتمع اجتماعياً وثقافياً واقتصادياً وصحياً واسرياً .	المستفيدين
تحويل الاسر المستهلكة الى اسر منتجة.	
الإسهام الفعال في رفع المستوى التعليمي بمجتمع الفضول.	
المشاركة في تأهيل وتدريب وتوظيف ابناء بلدة الفضول.	
تقديم الرعاية الشاملة للفقراء والأيتام.	
التواصل الفعال (الداخلي والخارجي) بين الجمعية والمجتمع.	
تقديم الخدمات التطويرية لمرافق البلدة المرتبطة بالجمعية.	
تطوير وتنوع الخدمات.	الخدمات
تقديم خدمات ذات جودة عالية.	
الاستغلال الأمثل للتكنولوجيا الحديثة لتقديم أفضل الخدمات.	
إيجاد خدمات جديدة تتماشى مع حاجة المجتمع.	

الأهداف التشغيلية و المبادرات ذات العلاقة :

الأنشطة (المبادرات)	الأهداف التشغيلية	الهدف
إنشاء قاعة متعددة الأغراض . إنشاء معرض دائم للأسر المنتجة . عمل حاوية لمواد البناء الفائضة . جمع العلب المعدنية من المنازل وغيرها .	تحقيق صافي ربح ثابت بمبلغ ٨٠٠ الف ريال بنهاية عام ١٤٤١ هـ . زيادة عدد الحاويات ب٢ بنهاية العام المالي ١٤٣٧هـ .	١-١
عقد شراكة مع بعض المؤسسات والأفراد للتطوع بأعمال الصيانة . الإستفادة من قاعات مبنى الجمعية . إقامة ٣ حملات إعلامية مكثفة سنوياً . استخدام وسائل التواصل الاجتماعي . حصر القادرين على دفع الاشتراك السنوي . حصر الكفلاء الحاليين والتواصل معهم ومع الآخرين . تأمين سيارة متجولة داخل نطاق القرى المجاورة . توسيع الحاوية الحالية . ترتيب وضغط الملابس قبل البيع . تفعيل استقبال الصدقات بواسطة الرسائل النصية . تفعيل التواصل مع الأهالي بالمناسبات العامة . تعزيز التواصل مع الداعمين بالمناسبات وعند توزيع النشرة الدورية والتقرير السنوي . تكريم الداعمين في مناسبات الجمعية . تفعيل الرسائل النصية القصيرة (SMS) .	تخفيض مصاريف الصيانة بقيمة ٥٪ سنوياً . تخفيض المصاريف الإدارية بمقدار ١٥٠٠٠ ريال سنوياً . زيادة عدد المشتركين بنسبة ٣٠٪ سنوياً . زيادة عدد كفلاء الإيتام بنسبة ١٠٪ سنوياً . زيادة دخل حاوية الملابس بنسبة ٣٠٪ . زيادة إيراد الصدقات بنسبة ٥٪ سنوياً . زيادة التبرعات بنسبة ١٠٪ سنوياً .	٢-١
		٣-١

الأنشطة (المبادرات)	الأهداف التشغيلية	الهدف
<p>حصر وتصنيف الكفاءات بالبلدة .</p> <p>تعريفهم بطبيعة عمل الجمعية .</p> <p>التواصل مع من تم اختيارهم .</p> <p>اقامة اليوم المفتوح للتعريف بالأنشطة الجمعية .</p>	استقطاب عدد ٣ افراد سنوياً .	١ - ٢
<p>تحديد الاحتياج التدريبي .</p> <p>التنسيق مع الجامعات والمعاهد ذات العلاقة .</p> <p>التنسيق بين اللجان العاملة بالجمعية .</p> <p>التنسيق مع الشركاء (الجمعيات واللجان الاهلية وغيرها)</p>	<p>تنفيذ دورات تاهيلية لنسبة ٢٠٪ من العاملين والموظفين سنوياً .</p> <p>تدوير ٤ من العاملين والموظفين داخل الجمعية سنوياً .</p> <p>تدويرا من الموظفين مع الجمعيات الاخرى سنوياً .</p>	٢ - ٢
<p>البحث عن الموظف المناسب .</p> <p>استقدام عامل للجمعية والمغتسل .</p> <p>اعداد نموذج زيارة لاعضاء الجولة .</p> <p>عمل تقرير بنتائج الجولة .</p> <p>تنفيذ توصيات اعضاء الجولة .</p> <p>توفير وسيلة لاستقبال ملاحظات وافكار العاملين .</p> <p>خلق المناخ الايجابي التنافسي .</p> <p>اعداد استمارة ترشيح للاختيار .</p> <p>اختيار الموظف المثالي .</p> <p>تكريم المتميزين في مناسبات الجمعية .</p> <p>اقامة رحلات لمنسوبي الجمعية .</p> <p>تعزيز الاواصر وازالة الحواجز .</p>	<p>استحداث وظيفة عامل نظافة .</p> <p>جولة ميدانية للمبنى كل ٣ شهور .</p> <p>تكريم ٢ من الموظفين المتميزين سنوياً .</p> <p>لتعزيز روح الفريق الواحد باقامة رحلة واحدة سنوياً .</p>	٣ - ٢

الأنشطة (المبادرات)	الأهداف التشغيلية	الهدف
<p>حصر الموظفين الذين أكملوا دورات تدريبية .</p> <p>تكريم الموظف الذي أكمل ٣ دورات تدريبية بنجاح .</p> <p>استحداث سلم رواتب متناسب مع الوصف الوظيفي .</p> <p>زيادة سنوية للموظفين بناء على الأداء الوظيفي .</p> <p>مراجعة اللائحة الداخلية للجمعية .</p> <p>استحداث النماذج اللازمة لتسيير أعمال الجمعية .</p> <p>تحديد المواضيع المراد طرحها .</p> <p>التواصل مع أئمة المساجد لطرح تلك المواضيع .</p> <p>إقامة دورة عن الحياة الزوجية والأسرية .</p> <p>إقامة دورة عن التطوع وأهميته بالمجتمع .</p> <p>إقامة دورة توعوية اقتصادية .</p> <p>إقامة دورة ومعرض توعوي عن الصحة .</p> <p>إقامة ورش عمل ومحاضرات وندوات صحية .</p> <p>توزيع مطويات تحتوي على إرشادات بخصوص مصادر أموال الجمعية ومستحقيها .</p> <p>المشاركة في المناسبات والايام العالمية (اسبوع المرور ، يوم الصحة ...) .</p> <p>إقامة رحلات .</p> <p>إقامة أنشطة ترفيهية .</p> <p>حصر الأسر المنتجة .</p> <p>تحديد العوائق والنواقص لهم .</p>	<p>تكريم ١ من الموظفين المبادرين للتطوير الذاتي سنوياً .</p> <p>تطوير لوائح العمل الداخلية سنوياً .</p> <p>التنسيق مع ٥ من أئمة المساجد كل ٣ شهور .</p> <p>إقامة عدد ٧ دورات سنوياً وورشة عمل ومحاضرات وندوات صحية .</p> <p>تصميم وطبع عدداً مطوية .</p> <p>المشاركة في عدد ٤ مناسبات سنوياً .</p> <p>تنفيذ عدد ٢ برنامج ترفيهي سنوياً .</p> <p>زيادة عدد الأسر المنتجة بنسبة ٢٪ سنوياً .</p>	<p>٤ - ٢</p> <p>١ - ٣</p> <p>٢ - ٣</p>

الأنشطة (المبادرات)	الأهداف التشغيلية	الهدف
إقامة برامج توعوية خاصة بالانتاج .		تدريب وتأهيل عدد ٢٠ أسرة سنوياً .
دعم المشاريع الصغيرة .		
توجيه الأسر للحصول على الدعم للمشاريع المتوسطة .		
تحديد الاحتياجات التدريبية .		
التواصل مع مراكز التدريب المعتمدة .		
إنشاء مركز تدريب بالجمعية .		
التنسيق مع المهرجانات والمعارض السنوية بالمنطقة وخارجها	زيادة عدد مشاركة الأسر المنتجة بالمهرجانات والمعارض المحلية إلى ٢ مشاركات سنوياً .	
توجيه المنتجات وتسويقها .		
متابعة دورية للأسر المنتجة .		
تكريم سنوي للأسر المتميزة .	رعاية ومتابعة ٤٠ أسرة من الأسر المنتجة .	
دراسة الاسر المنتجة ومدى استغنائها عن خدمات الجمعية		٣ - ٣
إقامة رحلة إلى سايتك أو أي صرح علمي .	تنفيذ رحلات علمية عدد ٢ سنوياً .	
إقامة احتفالي الطلاب والطالبات المتفوقين .	تنفيذ احتفالات للمتفوقين عدد ٢ سنوياً .	
تنفيذ دروس رافدة للطلاب للفصل الأول .	تنفيذ دروس التقوية لفترتين سنوياً .	
التنسيق مع المدارس للوقوف على بعض المشاكل الاجتماعية والدراسية والمساهمة في إيجاد الحلول المناسبة لها .		
ترسيخ التواصل بين البيت والمدرسة .	متابعة أحوال الطلاب والطالبات في ٦ مدارس بشكل دوري .	
عقد لقاء طلاب الثانوي .		
عقد لقاء مع المدرسين .		
تفعيل الشراكة مع الجامعات والكليات والمعاهد .	توفير منح دراسية لعشرين طالب وطالبة سنويا	

الأنشطة (المبادرات)	الأهداف التشغيلية	الهدف
التنسيق مع المعاهد والشركات وصندوق الموارد البشرية .	تدريب وتأهيل ٣٠ شاب وفتاة سنوياً .	٤ - ٣
التنسيق والمتابعة مع الشركات .	توظيف ٣٠ شاب وفتاة سنوياً .	
التواصل مع الجهات المختصة (مكتب العمل والغرفة التجارية وديوان الخدمة والصندوق الوطني الخيري..).	تحديث بيانات جميع المستفيدين مرة واحدة سنوياً .	
دعوة جميع المستفيدين للتحديث .	تقديم المساعدات العينية للمستفيدين بواقع ١١ نوع سنوياً .	٥ - ٣
القيام بزيارات ميدانية للمستفيدين .		
توزيع الدفعة الأولى من المواد الغذائية .		
توزيع الدفعة الثانية من المواد الغذائية .		
توزيع السلة الرمضانية .		
توزيع اللحوم .		
توزيع التمور .		
توزيع المساعدات الشتوية .		
توزيع كسوة العيد .		
توزيع الحقيبة المدرسية .		
توزيع الثياب .		
توزيع زكاة الفطر .		
توزيع أجهزة منزلية ضرورية جديدة .		
توزيع فرحة العيد .		
توزيع الفسحة المدرسية للطلاب والطالبات .		

الهدف	الأهداف التشغيلية	الأنشطة (المبادرات)	
	تقديم مساعدات مقطوعة بواقع ١٥٠ حالة سنوياً .	بحث ودراسة طلبات المستفيدين . توزيع مساعدات زواج وسجون وطارئة وصحية وديون وغيرها	
	زيادة كفالة الايتام بعدد ١٠ أيتام سنوياً .	حصر الأيتام المستفيدين والمستحقين . تحديد الأيتام المراد اضافتهم للمشروع . تحديث بيانات الأيتام .	
	المساهمة في تأمين مسكن لحالة واحدة سنوياً .	صرف المساعدات الشهرية للأيتام . تقديم المساعدات المادية للبناء . التواصل مع الجهات الداعمة . دفع قيمة كامل الإيجار للحالات الطارئة . إيواء الأسر في حالة الكوارث . البحث عن مشاريع الاسكان .	
	المساهمة في قيمة الإيجار لـ ٩٠ حالة سنوياً .	دفع جزء من قيمة الإيجار . صيانة الشبكات الكهربائية . صيانة السباكة المنزلية . صيانة الأجهزة المنزلية .	
	صيانة ١٠٠ منزل وجهاز من منازل المستفيدين .	ترميم المنازل .	
	٦ - ٣	إصدار ٤ نشرات سنوياً .	إعداد وطبع وتوزيع نشرة سنابل على جميع أهالي البلدة وجميع الداعمين والشركاء .
		إصدار التقرير السنوي .	إعداد وطبع وتوزيع التقرير على جميع أهالي البلدة والداعمين والشركاء .

الأنشطة (المبادرات)	الأهداف التشغيلية	الهدف
<p>حصر أبرز الداعمين .</p> <p>التنسيق مع مكاتب الداعمين .</p> <p>زيارة أبرز الداعمين .</p> <p>استعراض موجز لإبرز أنشطة وبرامج الجمعية و التأكيد على مشاركتهم في نجاح تلك البرامج والأنشطة .</p> <p>تقديم درع تكريمي للداعمين حين الزيارة .</p> <p>حصر الداعمين .</p> <p>إعداد خطاب شكر لجميع الداعمين .</p> <p>توزيع خطابات الشكر على جميع الداعمين .</p> <p>تكريم أبرز الداعمين من خارج البلد خلال حفلي الطلاب المتفوقين والمتفوقات .</p> <p>تكريم أبرز الداعمين من الأهالي خلال حفل اجتماع الجمعية العمومية .</p> <p>عمل حملات إعلامية لحث الأهالي على دعم الاشتراكات وسلة رمضان وزكاة الفطر وبرامج الجمعية قبل كل مناسبة بوقت كافي .</p> <p>تحديث وتفعيل موقع الجمعية الإلكتروني وتفعيل طرق التواصل الحديثة الأخرى .</p> <p>صيانة ونظافة المغتسل والمقبرة .</p> <p>إقامة حملة لتنظيف المرافق سنوياً .</p> <p>التنسيق مع الأمانة لتهيئة الجزء الجنوبي الشرقي .</p>	<p>القيام بزيارة لأبرز الداعمين سنوياً .</p> <p>إصدار خطابات شكر لجميع الداعمين شهرياً .</p> <p>دعوة وتكريم أبرز الداعمين لحضور مناسبات الجمعية مرتين سنوياً .</p> <p>تنفيذ عدد ٥ حملات إعلامية لمشاريع الجمعية الكبيرة سنوياً .</p> <p>تنظيف المرافق سنوياً .</p> <p>تهيئة ٣٠٪ من مركز إكرام الموتى .</p>	<p>٦ - ٣</p> <p>٧ - ٣</p>

الهدف	الأهداف التشغيلية	الأنشطة (المبادرات)
١ - ٤	تطوير الهيكل التنظيمي الاداري حسب الخطة الاستراتيجية.	تفعيل الخطة الإستراتيجية المحدثة . تحديث الهيكل التنظيمي بشكل يوضح جميع المهام الرئيسية والعاملين عليها .
٢ - ٤	تطوير الية الاتصال الاداري بين اللجان سنوياً .	تطوير آلية و إجراءات ونماذج العمل اليأ . توفير بنية تحتية قوية .
٣ - ٤	قياس رضى المستفيدين سنوياً .	توضيح معالم الخطة الإستراتيجية للجميع . تطبيق مؤشرات الأداء لقياس الإنجاز . حصر اجهزة الجمعية وبرامجها الحاسوبية . عمل عقد مع احد المؤسسات لصيانة أجهزة وبرامج الجمعية .
٤ - ٤	تحديث برامج الجمعية الحاسوبية سنوياً .	الإستفادة القصوى من تقنية المعلومات . استخدام التقنية لتعزيز جميع عناصر وخدمات الجمعية .
٤ - ٤	عمل خطة للاستفادة من تقنية المعلومات سنوياً .	تطوير الشبكة الداخلية . استخدام الشبكة الداخلية في تقديم المساعدات .
٤ - ٤	تقليص استخدام الورق بنسبة ٢٠٪ سنوياً .	تطبيق نظام البركة . محاولة فتح حسابات بنكية إضافية . شراء باص .
٤ - ٤	إضافة خدمة جديدة سنوياً .	

الخطة التشغيلية العامة :

الموازنة (ريال)	الزمن (وقت التنفيذ)	المشرف	المسؤول	مؤشر القياس (تحقيق)	الأنشطة (المبادرات)
٦ مليون	٢٤ شهر	المدير الإداري	فريق العمل	٦٠٠ ألف	إنشاء قاعة متعددة الأغراض .
٣ مليون	٣٦ شهر	المدير الإداري	فريق العمل	٢٠٠ ألف	إنشاء معرض دائم للأسر المنتجة .
١٠ آلاف	٦ شهر	مقرر اللجنة	الخدمات	حاوية واحدة	عمل حاوية لمواد البناء الفائضة .
٢٥ ألف	١٢ شهر	مقرر اللجنة	الخدمات	حاوية واحدة	جمع العلب المعدنية من المنازل وغيرها .
٥ آلاف	٦ شهر	مقرر اللجنة	العلاقات	٥٪ تخفيض سنوياً	عقد شراكة مع بعض المؤسسات و الأفراد للتطوع بأعمال الصيانة .
.	١٢ شهر	مقرر اللجنة	المالية	توفير ١٥٠٠٠ ألف ريال	الإستفادة من قاعات مبنى الجمعية .
ألف	١٢ شهر	مقرر اللجنة	العلاقات	٣٠٪ زيادة سنوية	إقامة ٣ حملات إعلامية مكثفة سنوياً .
ألف	١٢ شهر	مقرر اللجنة	العلاقات		استخدام وسائل التواصل الاجتماعي .
.	٦ شهر	مقرر اللجنة	العلاقات		حصر القادرين على دفع الإشتراك السنوي .
.	٦ شهر	مقرر اللجنة	وحدة كافل يتيم	١٠٪ زيادة عدد الكفاء	حصر الكفاء الحاليين والتواصل معهم ومع الآخرين .
٣٠ ألف	٥ شهر	مقرر اللجنة	الخدمات	٣٠٪ زيادة في دخل الحاوية	تأمين سيارة متجولة داخل نطاق القرى المجاورة .
١٥ ألف	٦ شهر	مقرر اللجنة	الخدمات		توسيع الحاوية الحالية .
٦ آلاف	١٢ شهر	مقرر اللجنة	الخدمات		ترتيب وضغط الملابس قبل البيع .
ألف	١٢ شهر	مقرر اللجنة	العلاقات	٥٪ زيادة في الصداقات	تفعيل استقبال الصداقات بواسطة الرسائل النصية .
					تفعيل التواصل مع الأهالي بالمناسبات العامة .
١٢ ألف	١٢ شهر	مقرر اللجنة	العلاقات	استقطاب ٣	تعزيز التواصل مع الداعمين بالمناسبات وعند توزيع النشرة الدورية والتقرير السنوي .

الموازنة (ريال)	الزمن (وقت التنفيذ)	المشرف	المسؤول	مؤشر القياس (تحقيق)	الأنشطة (المبادرات)
١٢ ألف	١٢ شهر	مقرر اللجنة	العلاقات	١٠٪ زيادة التبرعات	تكريم الداعمين في مناسبات الجمعية . تفعيل الرسائل النصية القصيرة (SMS) . حصر وتصنيف الكفاءات بالبلدة . تعريفهم بطبيعة عمل الجمعية . التواصل مع من تم اختيارهم . إقامة اليوم المفتوح للتعريف بأنشطة الجمعية . تحديد الاحتياج التدريبي .
٥ آلاف	١٢ شهر	مقرر اللجنة	العلاقات	استقطاب ٣	التنسيق مع الجامعات والمعاهد ذات العلاقة . التنسيق بين اللجان العاملة بالجمعية . التنسيق مع الشركاء (الجمعيات واللجان الأهلية وغيرها) .
٠	٣ شهر	مقرر اللجنة	التخطيط	٢٠٪ من العاملين والموظفين	البحث عن الموظف المناسب . استقدام عامل للجمعية والمغتسل . إعداد نموذج زيارة لأعضاء الجولة . عمل تقرير بنتائج الجولة . تنفيذ توصيات أعضاء الجولة . توفير وسيلة لاستقبال ملاحظات وأفكار العاملين .
ألف	٣ شهر	مقرر اللجنة	العلاقات	٤ من العاملين والموظفين	خلق المناخ الإيجابي التنافسي . إعداد استمارة ترشيح للاختيار . اختيار الموظف المثالي . تكريم المتميزين في مناسبات الجمعية .
٠	١٢ شهر	مقرر اللجنة	الإدارة	١ من الموظفين	
٠	١٢ شهر	مقرر اللجنة	الإدارة	١ عامل	
٥ آلاف	٥ شهر	مقرر اللجنة	الخدمات	٤ جولات	
ألف	١٢ شهر	مقرر اللجنة	الخدمات	تكريم ٢ من الموظفين	

الموازنة (ريال)	الزمن (وقت التنفيذ)	المشرف	المسؤول	مؤشر القياس (تحقيق)	الأنشطة (المبادرات)
ألفين	١٢ شهر	الرئيس والمدير	فريق عمل التكريم	تكريم ٢ من الموظفين	خلق المناخ الإيجابي التنافسي .
					إعداد استمارة ترشيح للاختيار .
					اختيار الموظف المثالي .
					تكريم المتميزين في مناسبات الجمعية .
٣ آلاف	٦ شهر	مقرر اللجنة	العلاقات	إقامة رحلة ١	إقامة رحلات لمنسوبي الجمعية .
					تعزيز الآواصر وإزالة الحواجز .
.	١٢ شهر	مقرر اللجنة	التخطيط	تكريم ١ موظف	حصر الموظفين الذين أكملوا دورات تدريبية .
					تكريم الموظف الذي أكمل ٣ دورات تدريبية بنجاح .
.	١٢ شهر	الرئيس و المدير	فريق عمل التكريم	المدير الاداري	استحداث سلم رواتب متناسب مع الوصف الوظيفي .
					زيادة سنوية للموظفين بناء على الأداء الوظيفي .
ألف	٦ شهر	مقرر اللجنة	التخطيط	لوائح مطورة	مراجعة اللائحة الداخلية للجمعية .
					استحداث النماذج اللازمة لتسيير أعمال الجمعية .
ألف	١٢ شهر	مقرر اللجنة	العلاقات	٢٠ موضوع	تحديد المواضيع المراد طرحها .
					التواصل مع ائمة المساجد لطرح تلك المواضيع .
٥ آلاف	١٢ شهر	مقرر اللجنة	العلاقات	٧ دورات وندوات ومحاضرات وورش عمل	إقامة دورة عن الحياة الزوجية والأسرية .
					إقامة دورة عن التطوع وأهميته بالمجتمع .
					إقامة دورة توعوية اقتصادياً .
					إقامة دورة ومعرض توعوي عن الصحة .
					إقامة ورش عمل ومحاضرات وندوات صحية .

الموازنة (ريال)	الزمن (وقت التنفيذ)	المشرف	المسؤول	مؤشر القياس (تحقيق)	الأنشطة (المبادرات)
٣ الآف	١٢ شهر	مقرر اللجنة	الإعلام	١ مطوية	توزيع مطويات تحتوي على إرشادات بخصوص مصادر أموال الجمعية ومستحقيها .
٥ الآف	١٢ شهر	مقرر اللجنة	العلاقات	٤ مناسبات	المشاركة في المناسبات و الأيام العالمية (أسبوع المرور ، يوم الصحة ، ...) .
٥ الآف	١٢ شهر	مقرر اللجنة	العلاقات	١ رحلة	إقامة رحلات .
٣ الآف	١٢ شهر	مقرر اللجنة	العلاقات	١ نشاط ترفيهي	إقامة أنشطة ترفيهية .
٠	١٢ شهر	نوال المطر	النسائية	٢٪ زيادة	حصص الأسر المنتجة .
٠	١٢ شهر	مقرر اللجنة	التخطيط		تحديد العوائق والنواقص لهم .
٥ الآف	١٢ شهر	مقرر اللجنة	المالية		إقامة برامج توعوية خاصة بالانتاج .
٢٠٠ ألف	١٢ شهر	مقرر اللجنة	النسائية		دعم المشاريع الصغيرة .
٠	١٢ شهر	مقرر اللجنة	النسائية		توجيه الأسر للحصول على الدعم للمشاريع المتوسطة .
٣٠٠ ألف	١٢ شهر	مقرر اللجنة	التخطيط	٢٠ أسرة مدربة	تحديد الاحتياجات التدريبية .
٠	١٢ شهر	مقرر اللجنة	العلاقات	المشاركة	التواصل مع مراكز التدريب المعتمدة .
١٢ ألف	١٢ شهر	مقرر اللجنة	التخطيط	في ٢ معرض	إنشاء مركز تدريب بالجمعية .
١٢٠ ألف	١٢ شهر	مقرر اللجنة	النسائية	رعاية ٤٠ أسرة	التنسيق مع المهرجانات والمعارض السنوية بالمنطقة وخارجها .
					توجيه المنتجات و تسويقها .
					متابع دورية للأسر المنتجة .
					تكريم سنوي للأسر المتميزة .
					دراسة الأسر المنتجة و مدى استغنائها عن خدمات الجمعية .

الموازنة (ريال)	الزمن (وقت التنفيذ)	المشرف	المسؤول	مؤشر القياس (تحقيق)	الأنشطة (المبادرات)
٥٠ ألف	١٢ شهر	مقرر اللجنة	العلاقات	٢ رحلة	إقامة رحلة إلى سايتك أو أي صرح علمي .
				٢ حفل	إقامة احتفالي الطلاب والطالبات المتفوقين .
				٢ فترة تقوية	تنفيذ دروس رافدة للطلاب للفصل الأول .
				متابعة ٦ مدارس	التنسيق مع المدارس للوقوف على بعض المشاكل الاجتماعية والدراسية والمساهمة في إيجاد الحلول المناسبة لها .
					ترسيخ التواصل بين البيت والمدرسة .
					عقد لقاء طلاب الثانوي .
					عقد لقاء مع المدرسين .
٢٠ منحة دراسية	تفعيل الشراكة مع الجامعات و الكليات و المعاهد .				
١٢ ألف	١٢ شهر	مقرر اللجنة	التخطيط	٣٠ شاب وفتاة	التنسيق مع المعاهد والشركات وصندوق الموارد البشرية .
				٣٠ وظيفة	التنسيق والمتابعة مع الشركات .
					التواصل مع الجهات المختصة (مكتب العمل والغرفة التجارية وديوان الخدمة والصندوق الوطني الخيري...))
٣٠ ألف	١٢ شهر	مقرر اللجنة	الاجتماعية	تحديث مرة واحدة	دعوة جميع المستفيدين للتحديث .
					القيام بزيارات ميدانية للمستفيدين .
١,٨٠٠,٠٠٠	١٢ اشهر	مقرر اللجنة	الخدمات	توزيع ١١ نوع من المساعدات العينية	توزيع الدفعة الأولى من المواد الغذائية .
					توزيع الدفعة الثانية من المواد الغذائية .
					توزيع السلة الرمضانية .

الموازنة (ريال)	الزمن (وقت التنفيذ)	المشرف	المسؤول	مؤشر القياس (تحقيق)	الأنشطة (المبادرات)
١,٨٠٠,٠٠٠	١٢ شهر	مقرر اللجنة	الخدمات	توزيع ١١ نوع من المساعدات العينية	توزيع اللحوم .
					توزيع التمور .
					توزيع المساعدات الشتوية .
					توزيع كسوة العيد .
					توزيع الحقيبة المدرسية .
					توزيع الثياب .
					توزيع زكاة الفطر .
					توزيع أجهزة منزلية ضرورية جديدة .
٥٠ ألف	١٢ شهر	مقرر اللجنة	الخدمات	٤ مساعدات نقدية	توزيع فرحة العيد .
					توزيع الفسحة المدرسية للطلاب والطالبات .
١٨٠ ألف	١٢ شهر	مقرر اللجنة	الاجتماعية	بحث ١٥٠ حالة	بحث ودراسة طلبات المستفيدين .
					توزيع مساعدات زواج وسجون وطائرة وصحية وديون وغيرها.
.	١٢ شهر	مقرر اللجنة	الاجتماعية	١٠ أيتام زيادة	حصص الأيتام المستفيدين والمستحقين .
					تحديد الأيتام المراد إضافتهم للمشروع .
					تحديث بيانات الأيتام .
٢٠٠ ألف	١٢ شهر	مقرر اللجنة	وحدة تكافل	تأمين	صرف المساعدات الشهرية للأيتام .
					تقديم المساعدات المادية للبناء .
١٠ آلاف	١٢ شهر	مقرر اللجنة	الاجتماعية	مسكن واحد	التواصل مع الجهات الداعمة .
					دفع قيمة كامل الإيجار للحالات الطارئة .
					إيواء الأسر في حالة الكوارث .
					البحث عن مشاريع الإسكان .

الموازنة (ريال)	الزمن (وقت التنفيذ)	المشرف	المسؤول	مؤشر القياس (تحقيق)	الأنشطة (المبادرات)	
١٤٠ ألف	١٢ شهر	مقرر اللجنة	الاجتماعية و المالية	٩٠ حالة ايجار	دفع جزء من قيمة الإيجار . صيانة الشبكات الكهربائية .	
٦٠ ألف	١٢ شهر	نائب المدير	الصيانة	صيانة ١٠٠ منزل وجهاز	صيانة السباكة المنزلية . صيانة الأجهزة المنزلية . ترميم المنازل.	
٦٠ ألف	١٢ شهر	مقرر اللجنة	الخدمات		إعداد وطبع وتوزيع نشرة سنابل على جميع أهالي البلدة وجميع الداعمين والشركاء .	
٣٥ ألف	١٢ شهر	مقرر اللجنة	الاعلام	٤ نشرات	إعداد وطبع وتوزيع التقرير على جميع أهالي البلدة والداعمين والشركاء .	
				تقويم سنوي	إعداد وطبع وتوزيع تقويم الجمعية على الأهالي والداعمين والشركاء .	
٥ آلاف	١٢ شهر	مقرر اللجنة	العلاقات	زيارة الداعمين	حصر أبرز الداعمين . التنسيق مع مكاتب الداعمين . زيارة أبرز الداعمين . استعراض موجز لأبرز أنشطة وبرامج الجمعية والتأكيد على مشاركتهم في نجاح تلك البرامج و الأنشطة. تقديم درع تكريمي للداعمين حين الزيارة . حصر الداعمين .	
					شكر الداعمين	إعداد خطاب شكر لجميع الداعمين . توزيع خطابات الشكر على جميع الداعمين .

الموازنة (ريال)	الزمن (وقت التنفيذ)	المشرف	المسؤول	مؤشر القياس (تحقيق)	الأنشطة (المبادرات)
ألفين	١٢ شهر	مقرر اللجنة	العلاقات	تكريم الداعمين في مناسبات الجمعية	تكريم أبرز الداعمين من خارج البلد خلال حفلي الطلاب المتفوقين والمتفوقات . تكريم أبرز الداعمين من الأهالي خلال حفل اجتماع الجمعية العمومية .
١٠ آلاف	١٢ شهر	مقرر اللجنة	الإعلام	٥ حملات إعلامية	عمل حملات إعلامية لحث الأهالي على دعم الاشتراكات وسللة رمضان وزكاة الفطر وبرامج الجمعية قبل كل مناسبة بوقت كافي . تحديث وتفعيل موقع الجمعية الالكتروني وتفعيل طرق التواصل الحديثة الاخرى .
٥ آلاف	١٢ شهر	مقرر اللجنة	الخدمات	نظافة المرافق	صيانة ونظافة المغتسل والمقبرة . إقامة حملة لتنظيف المرافق سنوياً .
ألف	١٢ شهر	مقرر اللجنة	العلاقات	تهيئة ٣٠٪	التنسيق مع الأمانة لتهيئة الجزء الجنوبي الشرقي . تفعيل الخطة الاستراتيجية المحدثة .
٨ آلاف	١٢ شهر	مقرر اللجنة	التخطيط	هيكل تنظيمي مطور	تحديث الهيكل التنظيمي بشكل يوضح جميع المهام الرئيسية والعاملين عليها .
٥ آلاف	١٢ شهر	مقرر اللجنة	التخطيط	آلية اتصال مطورة	تطوير آلية وإجراءات ونماذج العمل آلياً . توفير بنية تحتية قوية .
٦ آلاف	١٢ شهر	مقرر اللجنة	التخطيط	قياس الرضى	توضيح معالم الخطة الاستراتيجية للجميع . تطبيق مؤشرات الأداء لقياس الانجاز .

الموازنة (ريال)	الزمن (وقت التنفيذ)	المشرف	المسؤول	مؤشر القياس (تحقيق)	الأنشطة (المبادرات)
٥ آلاف	١٢ شهر	مقرر اللجنة	الصيانة	تحديث البرامج و الأجهزة	حصر أجهزة الجمعية وبرامجها الحاسوبية . عمل عقد مع أحد المؤسسات لصيانة أجهزة وبرامج الجمعية .
١٢ ألف	١٢ شهر	مقرر اللجنة	التخطيط	خطة لتقنية المعلومات	الاستفادة القصوى من تقنية المعلومات . استخدام التقنية لتعزيز جميع عناصر وخدمات الجمعية
١٥ ألف	١٢ شهر	مقرر اللجنة	الصيانة	٢٠٪ تقليص	تطوير الشبكة الداخلية . استخدام الشبكة الداخلية في تقديم المساعدات .
٥ آلاف	١٢ شهر	مقرر اللجنة	المالية	إضافة خدمة للمستفيدين	تطبيق نظام البركة .
٠					محاولة فتح حسابات بنكية اضافية .
٢٥٠ ألف					شراء باص .

و من خلال الاستراتيجيات والأهداف العامة والخاصة والمبادرات والأنشطة أعلاه نستطيع الإجابة على التساؤل المطروح سابقا :

لخدمات الاجتماعية

- أين نريد أن نصل ؟

و بالتالي فإن أعضاء مجلس إدارة الجمعية يهدفون إلى :
تحقيق رعاية شاملة و تطوير و تنمية أفراد المجتمع المنتسبين لمنطقة خدمات

الجمعية من مستفيدين وأسر منتجة بجميع فئات المجتمع , و ذلك من خلال برامجها و مشاريعها المتنوعة بعد أن يتسنى لأعضاء مجلس الإدارة القيام بتطوير أداء الجمعية كما هو مخطط له من خلال تطبيق هذه الاستراتيجيات و العمل على تعزيز نقاط القوة و تذليل نقاط الضعف و الاستفادة الفعالة من الفرص المتاحة و مواجهة التحديات.



آلية التقييم والمتابعة :

	مسؤول المحور :		المحور الاستراتيجي :
	مسؤول الهدف :		الهدف الاستراتيجي :
ما هي القيمة المضافة التي سيساهم في تحقيقها هذا الهدف ويخدم خلاله المحور الاستراتيجي .			وصف الهدف :

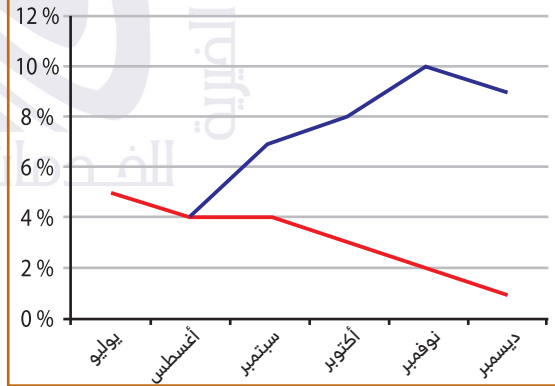
	المقاييس / المؤشرات المقترحة :
	- ما هي المقاييس التي سيتم الاعتماد عليها في قياس تحقيق الهدف.
	المبادرات الاستراتيجية :
	- ما هي المبادرات التي سيتم تطبيقها لتحقيق الهدف.

نموذج تقرير المؤشر :

معدل الأخطاء في تقديم الخدمة [ضمان تقديم خدمات ذات جودة عالية وفق نمط منسق (محور التميز التشغيلي)]						
مسئول المحور : عمر السيد						
دورية التقرير : نصف سنوي						
فترة التقرير : من ١ يوليو - ٣١ ديسمبر ٢٠١٦						
ديسمبر	نوفمبر	أكتوبر	سبتمبر	أغسطس	يوليو	
						معدل المعاملات المستقبلية
						معدل المعاملات المنجزة
						مجمل عدد المعاملات المنجزة
ديسمبر	نوفمبر	أكتوبر	سبتمبر	أغسطس	يوليو	
						عدد الأخطاء في معاملات المستلمة
						عدد الأخطاء في المعاملات المنجزة
						مجمل عدد الأخطاء في المعاملات المنجزة
ديسمبر	نوفمبر	أكتوبر	سبتمبر	أغسطس	يوليو	
						(مجمل عدد الأخطاء في المعاملات المنجزة/عدد المعاملات المنجزة) × ١٠٠
						المستهدف

ملاحظات علي نتائج القياس والتوصيات :

- تجمع البيانات بشكل يدوي من المناطق المختلفة
- يلاحظ أن نسبة الأخطاء في تصديق الشهادات تقل عنها في خدمة إصدار الشهادات .
- الأخطاء في إصدار الشهادات تشمل :
 - أخطاء في بيانات أصحاب الشهادات بما فيها الأسماء والتواريخ .
 - أخطاء في رسوم الشهادات .
- الأخطاء في تصديق الشهادات تشمل : أخطاء في تحديد رسوم التصديق زيادة أو نقصاناً .
- لا تتوفر عملية تدقيق للمعاملات قبل تسليم الشهادات إلي المتعاملين
- لا يلاحظ حتي الآن نتائج مبادرة إعادة هيكلة العمليات علي تطوير تقديم الخدمات .



الغائمة

و ختاماً يتقدم مجلس ادارة جمعية الفضول الخيرية بالشكر الجزيل الى مؤسسة الملك خالد الخيرية بالرياض على رعايتها واهتمامها بتأصيل العمل الخيري على المبادئ العلمية المتطورة لاستدامته ولتقديم افضل الممكن.

كما يأمل مجلس إدارة الجمعية بأن تكون هذه البادرة حافزاً لكل من يرغب في المشاركة في الأعمال الخيرية التطوعية لتنمية المجتمع و زيادة وعيه في شتى المجالات لنتمكن جميعاً من المشاركة في خلق بيئة صحية وصالحة للعيش.

للخدمات الاجتماعية